

# 2002

## Market Rt. irodaház Market Rt office building

Budapest Építészeti Nívódíja • emlékérem és oklevél

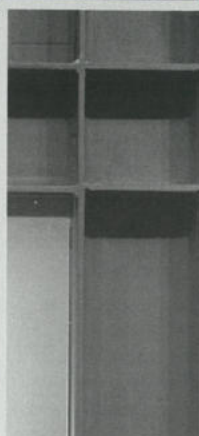
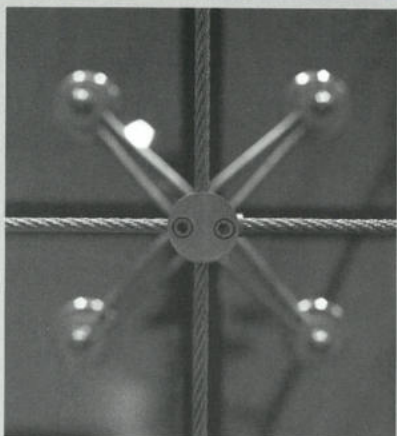
Budapest Architectural Prize • commemorative medal and certificate of merit

A Bogdánfy utcai irodaház a skandináv építészetre jellemző természetességgel viszonyul környezetéhez, úgy áll a helyén, mintha mindig is így, és ugyanígy állt volna. Korábban a Távfűtő Művek kis üzemi épülete állt itt, szinte észrevétlenül, most viszont annál emlékezetesebb, hogy így is lehet egy régi-új épületet át- és kialakítani. Szemet gyönyörködtetően bukkan elő a lakótelep fái közül, s nagy üvegfelületeivel minden oldalra felnyílik: beengedi a fényt, de bepillantást is enged belső tereibe. Minden látható, nem is kell takargatnia semmit. A belső éppen olyan feszesen, kristályosan megfogalmazott, mint a külső. Az acél lépcsőkorlátok és a nyersbeton felületek, a keret nélküli üvegtáblák világa itt nem hideg, mert a kis méretek és az áttekinthetőség humanizálják ezt a világot. Az előtér, az áttekinthető megközelítési rendszer, az iroda belsőépítészete mind azt sugallják: itt rendezett és hatékony tevékenység folyik - reklámot nyújtva ezzel a Market Építő Rt. tevékenységének. A rendezettség kihat az épület közvetlen környezetére is, a terepszinten álló épülethez szervesen csatlakozik a park gyalogút rendszere. A külső felületek ragasztott téglá burkolata színei a környező fák kérgének sötétes színét tükrözik, ezáltal a kapcsolódás még természetesebben hat. Problémát jelent ugyanakkor a tömeg alakításában az első emelet különös kiugrásának kissé esetlen aránya, ami feltehetően a meglévő épület adottságaiból ered. Összességében a helyszín és az átalakítandó épület kötöttségeit, adottságait sikerült az építészet és a belsőépítészet eszközeivel úgy átlényegíteni az új funkció számára, hogy úgy érezzük, mintaeértékű, szakmai alázattal kezelt régi-új alkotás született.

The office building stands in Bogdánfy Street as if it were standing in the same place and in the same shape from time immemorial, it seems to have a friendly relation with its environment, like the works of Scandinavian architecture. There used to be the small, humble factory hall of Távfűtő Művek /District Heating Works/ here, which sank into oblivion to give place to a rather memorable example of rebuilding-reconstruction. The pleasing sight of the building emerges from among the trees of the housing estate. The large glass surfaces open it up in every direction, letting the light in and letting passers-by have a look at the inside spaces. Everything can be seen and there is nothing to hide. The interior is composed as clearly as the exterior. Here the steel stair banisters, the raw concrete surfaces, the unframed panes do not create a cool atmosphere, because the small sizes and the spaciousness humanize this ambience. The lobby, the clear access system, and the interior design of the offices suggest that a well-arranged and efficient work is being done here - an advertisement for the activity of Market Building Rt. This order has an influence on the immediate environment, too. The footpath system organically joins the building on the ground level. The colours of the brick cladding reflect the darkish bark of the neighbouring trees, making the connection look even more natural. However, the slightly awkward proportion of the peculiar protruding part of the first floor is a problem in the mass formation, and it probably comes from the conditions given in the original building. All in all, the limits and conditions set by the site and the original building were so successfully transubstantiated for the new function by means of architecture and interior design that we think that an exemplary old-new building was born, thanks to the attitude of professional humility.



cím • location • XI. Bogdánfy Ödön út 6.  
 építész • architects • Kocsis Ágnes • Schön Építész Iroda  
 • Schüller Ferenc • Schüller és tsa  
 építtető • client • Scheer Sándor • Market Építő Rt.  
 kivitelező • contractor • Szűcs Csaba • Market Építő Rt.



fotó • photo • Csillagh Pál



# 2002

## Uzsoki utcai kórház Uzsoki Street Hospital

Budapest Építészeti Nívódíja • emlékérem és oklevél

Budapest Architectural Prize • commemorative medal and certificate of merit

A Róna utca és a Korong utca sarkán épült új manuális tömb a városban belül térszervező erejű, harmóniája megfogja a látogatót a külsőben és a belsőben alkalmazott anyagok, szerkezetek, részletek és színek vonatkozásában egyaránt. Az új tömbbel a régi főépület műemléki védelem alatt álló szép, szecessziós épülete bővült, melyhez az új épület magassága és tömege dicséretes módon illeszkedik, a tömegek és terek változatosságuk ellenére nyugodt, derűs megjelenésűek. Bármelyik megközelítési nézőpontból vizsgálódunk, a régi és az új tömbök illeszkednek egymáshoz, harmonikusan kiegészítik egymást. Az alkalmazott anyagok és színek erősítik a harmóniát: a régi főépületen vakolatmezőkkel megszakított világossárga téglaburkolat, az új tömb teljes felületén változatos megjelenésű homokszínű téglaburkolat dominál, melyen függőleges elrendezésű üvegsávok osztják a burkolt falfelületeket. A Róna utcai bejáratok két oldalán négyzetes alaprajzú, zömök, téglaburkolatos pillérsor között, az áttört járófelületű átjáró hídon magas, monumentális kapuzathoz érkezünk, majd tovább haladva egy belső tér- és funkciószervező többszintes, felülről bevilágított, üveglefedéses aulába jutunk. Az aula fölötti tömör korlátok kissé nehézkes hatásúak, miattuk nem érvényesülhet az aulából a belsőben a falakon alkalmazott burkolótégla szépsége sem. A 6 db 32 ágyas, diagonál szervezésű ápolási egység a középfolysók találkozási pontja melletti nővérállásból jól áttekinthető. A legkorszerűbb felszereléssel ellátott 11 műtömblok, központi gyógyszerár, ökumenikus kápolna, 1000 adagos konyházem és sok más kiszolgáló helyiség került az új tömbbe.

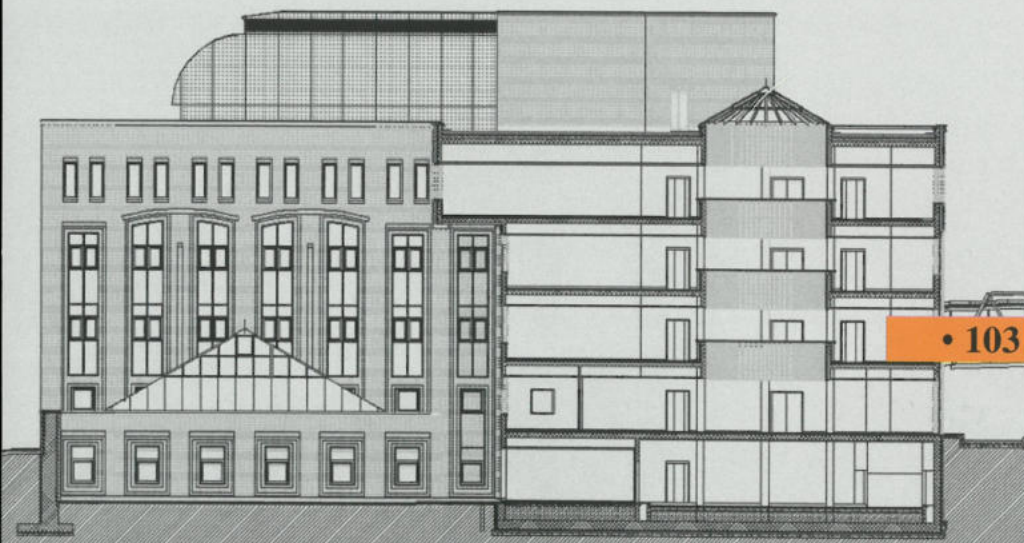
The new operational theatre block of the Uzsoki Hospital on the corner of Róna and Korong Streets has a cityscape formation force due to the harmony of materials, structures, details and colours, both inside and out, which captivate the visitor. The new block was born through the expansion of the beautiful old Art Nouveau main building, which is under monument protection. The height and mass of the new building fit the old one in a praiseworthy way, the masses and spaces, despite being rather catholic, have a calm and cheerful appearance. The old and new blocks fit and complement each other in harmony, whatever point of view we take. The materials and colours enhance this harmony: the old main building is clad in light yellow brick with plaster patches, the whole surface of the new block is predominated by a sandy brick cladding of diverse appearance, with vertical glass bands dividing up the clad wall surfaces. Through the Róna Street entrances, between two rows of stubby, brick-clad quadratic pillars, then over the crosswalk bridge, which has an open-worked flooring, we arrive at a tall, monumental gate, then, going further, we get into a multistorey hall with a glass roof. The hall is lit from above, and it forms the base of the inner space formation and serves as a communicating area for the units of different functions. The solid banisters above seem a bit clumsy and cloud the beauty of the brick wainscoting, at least for a viewer standing in the hall. The 6X32 bed nursing unit, a diagonal composition, can be easily monitored from the nurse post placed next to the crossing point of the central corridors. The new building accommodates a unit consisting of 11 operating theatres with the most modern equipments, the central pharmacy, the ecumenical chapel, a 1000 meal kitchen and a lot of other service rooms.



cím • location • XIV. Róna utca 192-202.  
 építész • architects • Marosi Miklós • Ács István • Székelyi Zsuzsa • Közti  
 építető • client • Golub Iván • Uzsoki utcai kórház  
 kivitelező • contractors • Szélesi János • Felföldy László • Magyar Építő Rt.



fotó • photo • Zsitva Tibor



# 2002

## Sándor palota rekonstrukció Sándor Palace reconstruction

Budapest Építészeti Nívódíja • emlékérem és oklevél

Budapest Architectural Prize • commemorative medal and certificate of merit

A Sándor palotát Pollack Mihály tervezte 1806-ban Sándor Vince grófnak, egységes klasszicista megjelenéssel, neobarokk enteriőrrel. Az épület 1945-ben gyakorlatilag elpusztult, s a tervezőknek a korábbi szakszerűtlen és zavaró átépítések nyomait is el kellett tüntetniük, mely által az eredeti történeti terek térsora megmaradt, illetve újraépült. Az épület külső homlokzata és a belső tér között eredetileg is ellentmondás feszült, most akkurátusan próbálták helyreállítani az eredeti belső térszerkezetet és a hiteles bútorzatot. A palota elegánsan egyszerű udvara őrizi a korai klasszicista hangulatot. A márvány jászolos istállóból - ragaszkodva a háború előtti viszonyokhoz - újra sajtókonferencia terem lett, a múlt és jelen ötvözőtt stílusában. Az emeleten a Dunára néző miniszterelnöki dolgozószoba neoempire stílusú, míg a tárgyaló, a miniszterelnöki váró, a kis körszalon az eredeti 19. századi állapotot, az épület délkeleti sarkán lévő Mária Terézia gobelin terem az Ybl-i időket idézi. A textil tapétáktól az aranystukkóig, a cserépkályhától az intarziás parkettáig lenyűgöző a belsőépítészeti alaposság, hitelesnek tűnő, szó szerint pompás terek jöttek létre. Mindezekről tudatosan különbözőnek azok a kiszolgáló terek, amelyekről nem maradt fenn megbízható adat. Az emelet északi végében kialakított ülésterem mai formavilágú, de nem szakad el az empire előképektől. A hosszanti falak tapétája, a bútorok arany-fekete színe, a drapériaszerűen képzett álmennyezet, a fények és a lezáró falak szürkemintás márvány burkolata egyszerre harmonizál és áll némi feszültségben egymással - a maga legújabb kori eszközeivel is képes olyan impozáns lenni, mint a történelmi idézetek.

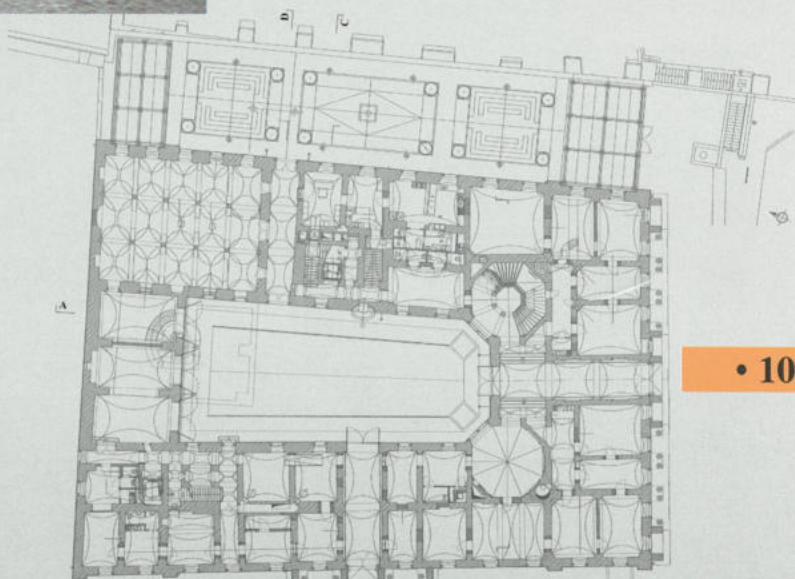
The Sándor Palace was designed by Mihály Pollack in 1806 for Count Vince Sándor. It had a homogeneous Neo-classicist appearance and a Neo-baroque interior. In 1945 the building was almost completely ruined. Now the architects had to cover up the inexpert and disturbing traces of the previous reconstructions as well. This way the row of the original historical spaces were retained and rebuilt. There has always been a contradiction between the external façade and the internal space. The architects aimed to restore the original structure of the interior spaces and the authentic furniture accurately. The elegant and simple courtyard now also has an early classicist atmosphere. The stable with a marble cradle in it, was transformed, in accordance with the pre-war situation, into a press conference room, in a mixed style of past and present. Upstairs we can find a Neo-Empire study meant for the Prime Minister. The meeting room and the waiting room and the small Round-saloon recall the original 19th century version, while the Maria-Theresa's Gobelin-saloon in the south-east corner of the building evokes the Ybl-times. The architectural thoroughness is fascinating, from the textile wallpapers to the golden stuccos, from the clay stove to the inlaid parquette floor. Majestic and authentic spaces were born. The service areas, for lack of reliable surviving information, were made deliberately different. The meeting room at the northern end of the first floor is shaped in a modern way but displays the characteristic marks of Empire. The wallpaper on the length walls, the gold-black colour of the furniture, the drapery-like suspended ceiling, the lights and the grey-patterned marble wainscoting of the width walls are in harmony and, at the same time, in tension with each other. The most modern means is as impressive as the historical allusions.



cím • location • I. Szent György tér 1-2.  
 építész • architect • Potzner Ferenc • Közti  
 belsőépítész • interior designers • Magyarai Éva • Pazár Béla • Mndp  
 építtető • clients • Szamkó Katalin • Szandavári Csabáné  
 • Budai Várgondnokság  
 kivitelező • contractor • Kész Kft.



fotó • photo • Zsitva Tibor



# 2002

## Skanska Science Park irodaház Skanska Science Park office building

Budapest Építészeti Nívódíja • oklevél

Budapest Architectural Prize • certificate of merit

Az Ericsson kutatási és fejlesztési központjaként működő épület olyan építészeti nívót, tervezésbeli árnyaltságot mutat, amelyek kiemelik a hasonló épületek közül. Ez a nívó a mai Németországban, a skandináv országokban vagy Ausztriában általánosnak mondható, ám itthon a hasonló megoldás a hazai feltételrendszer feletti győzelemmel ér fel. Ezért a ház mindenképpen azon építészeti értékek közé sorolandó, amelyek méltó módon és magas színvonalon reprezentálják az Irinyi út szélén soraköz lakótömbök ritmusát, a tervezők érzékeny és intelligens megoldást hoztak létre: két, mindaddig egymásnak feszülő, egymásra nem reflektáló korábbi városépítészeti koncepció és kompozíció között tudtak békét teremteni. A ház egyik szárnyának tömege folytatja az Irinyi út szélén soraköz lakótömbök ritmusát, míg a másik szárny bütüjének finom íve egy valaha elképzelt városkapu megidézéséhez igazodik. A nyilvánvalóan corbusiánus /Pavillon Suisse, 1930-33/ formálás helyenként formalizmusba csap át, elgondolkodtat, hogy egy ennyire egységes, következetesen formált építészeti, esztétikai program, vajon nem működhetett volna-e akkor is, ha a tervezők már a kiindulás pillanatában korszerűbb, jelenkori formanyelvet választanak? Belső tereiben a ház az elmúlt tíz-tizenkét év irodaház-építészetének problematikáját ismétli: itt is csak korlátozott lehetőség maradt arra, hogy a külsőn deklarált építészeti viselkedésmód, igényesség a belső terekben is /zömmel a kiválasztott burkolatok, anyagok révén/ érvényesüljön. Összegezve: magas színvonalú, az általánosn elterjedtnél sokkal érzékenyebb és szellemesebb épület született, melyet csupán kisebb formai inkonzisztenciák árnyékolnak be.

The building of the Ericsson's research & development center represents an outstanding standard of architecture and subtlety in design. This standard is general in Germany, the Scandinavian countries or in Austria but in Hungary a similar solution is a victory over the given conditions. So the house is to be listed among the valuable pieces of architecture that represent their time of construction properly and on a high standard. The architects found a sensitive and intelligent solution for reconciling two hostile and incompatible city development concepts. The mass of one wing is composed in the rhythm of the alignment of the residential blocks along Irinyi Street. The subtle arch of the butt of the other wing imitates an imaginary town gate. The apparently Corbusian design /Pavillon Suisse, 1930-33/ changes into mere formalism in some places, which seems to justify the assumption that this homogeneous and consistent architectural and aesthetic program could have been carried out even if the architects had chosen a more modern /e.g. a contemporary/ form of expression at the very first moment. In the interior space we face the recurring problem of the past ten-fifteen years' office buildings: there is a limited choice of options /basically flooring, wainscoting and the materials/ to express the architectural attitude and aspirations characteristic of the shell in the interior spaces as well. In summary: we could see a high-standard building, more sensitive and witty than the majority of its kind, and there are only minor formal inconsistencies casting a shadow over it.



cím • location • XI. Irinyi József utca 4-20.

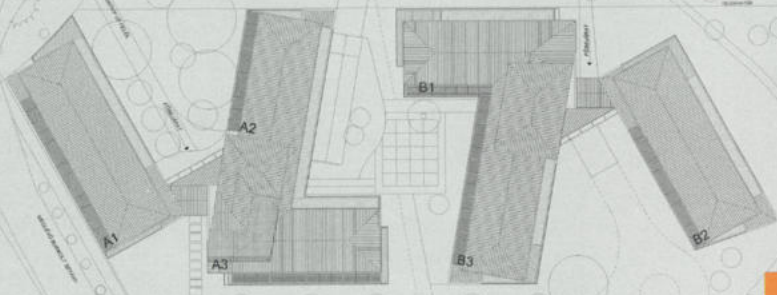
építész • architects • Nagy Iván • Cságoly Ferenc DLA • Építész Stúdió

építető • client • Horváth Emese • Skanska Property Hungary Kft.

kivitelező • contractor • Mats Thor • Skanska Hungária Kft.



fotó • photo • Batár Zsolt • Polgár Attila



# 2002

Budapest Építészeti Nívódíja • oklevél

## Lakópark Residential park

Budapest Architectural Prize • certificate of merit

Újpest határában van egy felemás utca: egyik oldalán családi házak, a páros oldal eleji három családi ház sora ligetes iparterületben folytatódik, egyemeletes, nehézkes épülettömegek zöldbe ágyazva, mindenféle építési rend nélkül, s csak a zöld és a kerítés, azaz az utca tartja egyben őket. A lakópark e három családi ház és az iparterület közé ékelődik. Szinte lehetetlenre vállalkozik, amikor a beépítéssel folytatni akarja az utcafrontra épített családi házak sorát, és fel akarja venni az ipari terület nagy úszó tömegeinek telepítési világát egy emeletes léptékével. A két hosszú tömbből álló lakópark udvart zár közre keresztnyitással, a családi házzal érintkező tömeg kiáll az utcásíkra. Homlokzati tömeg- és anyagváltásával jól átvezeti a fennálló léptékkülönbséget, igaz, azt feltételezi, hogy egyszer a földszintes szomszéd is emeletesre nő. A másik tömeg a kerítéstől visszahúzódik, úszik a telken. Ezen tömeg előtti udvarrész már nagyon szűkös. Összességében: a telepítés a nehéz térbeli helyzet ellenére kitűnő, az architektúra friss, rokonszenves: teraszok és tetők, tagoló pengefalak. Háttha egyszer az egész környezet hozzá igazodik, és rendben lesz minden! Addig viszont meg kell birkóznia a tömegalakítás idegenségével, a sok terasz kínálta „nem látok sehová” panorámával. Nem beszélve a nagyon bontott tömeg műszaki hibaforrásainak előbb-utóbb jelentkező gondjairól. Maga a lakópark őrzött-védett hangulata nem hazai világ. Ezt meg kell szokni? Hát próbáljuk. A felépítmény, a ház a sok kétely ellenére jó, mert profi munka, s érződik rajta a környezetért érzett felelősség.

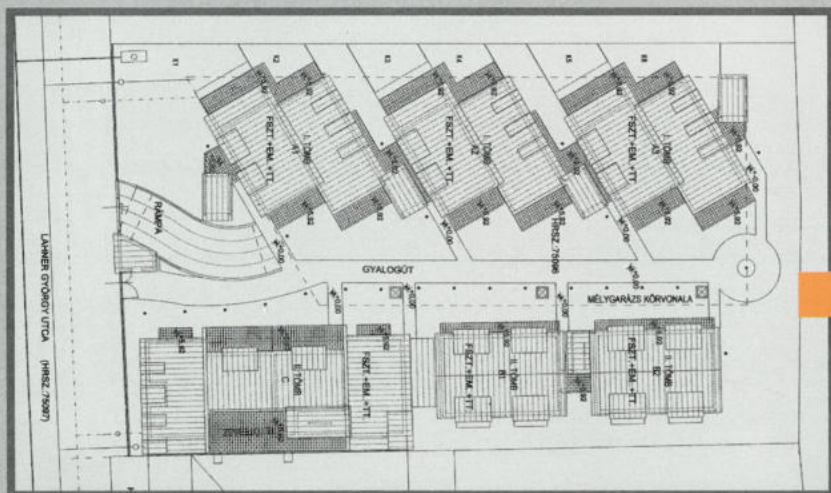
There is an asymmetric street in the limits of Újpest: one side is a row of detached houses, while the opposite side begins with three detached houses and continues with a grove industrial area: two-storey, stubby masses scattered around, only the greenery and the fence hold them together. The two-storey high residential park is inserted between these three detached houses and the industrial area. It was almost impossible to make it fit both the houses aligning along the street line and the big floating masses of the industrial area. The residential park consists of two elongated masses flanking a courtyard with a crosswise opening. The mass adjoining the last family house reaches as far as the line of the street. The façade and the materials provide a good transition between the different heights of its neighbours, true, with an assumption that the single-storey neighbour will be growing into a multistorey house some time. The other mass is retracted from the fence, it is kind of floating on the plot. The yard in front of this mass is very cramped. All in all: the position of the masses is excellent despite the difficult spatial conditions. The architectural composition is vivid and loveable: see the terraces, the roofs, the dividing blade walls. We hope that the whole neighbourhood will be adjusted to the residential park, and things will be put right! But until then it will be difficult to cope with the unusual quality of the mass formation and with the „I have no view” panorama offered from the so many terraces. Let alone the problems the technical deficiencies implied in the over-fragmented structure will cause sooner or later. The guarded-protected atmosphere of residential parks is a bit unfamiliar in Hungary. Shall we try to get used to it? That's what we are doing. The superstructure, the house, despite the many doubts about it, is good, it is a top-notch work and we can feel the responsibility for the environment in the building.



cím • location • IV. Lahner György út 8.  
 építész • architect • Szóják Balázs • Szóják és társa Építész Stúdió  
 építtető • client • Pályi Guido • Lahner lakópark Kft.



foto • photo • Szóják Balázs



# 2002

Budapest Építészeti Nívódíja • oklevél

## Liget Center • volt Mémosz székház Liget Center • former Mémosz headquarters

Budapest Architectural Prize • certificate of merit

A Liget Center kettős értéket hordoz: egyszerre valószínűleg meg a hazai modern építészet egyik klasszikusának a modern doktrínáihoz igazodó, elvszerű felújítását, másrészt a régihez hozzáadott kortárs építészeti gesztusok, ötletek ifthon alig ismert, újnak ható minőségét teremtette meg. Térkialakításában pontosan azt a jelenkori nemzetközi nyelvet alkalmazza, amelynek gyökerei ifthon, régiókban, vagy Európa más tájain egyaránt a húszas-harmincas évek modernista gyakorlatából erednek. Az épület részletképzése, gondos tervezése nem csupán az architektúra, de a kert azonos szellemű, helyenként egy-egy formaelemet áttemelő-reflektáló megoldásaival túllép a modernizmus építészeti szókészletének alkalmazásán. A tervezők értőn és érzékenyen nyúltak a feladathoz. Ami - akár egy lépcsőkortlát részletmegoldása formájában is - értékesnek bizonyult, azaz olyasféle minőséget hordozott, amelyet a jelenkor értéknek és megőrzendőnek fogad el, azt a felújítás során megtartották. Szintről szintre látható, ahogy az egyes elemek későbbi sorsa felől döntöttek a tervezők. Ennek a részletező szemléletnek köszönhető ma a ház anyaghasználatának igényessége, valamint az a dichotómia, amely az eredetileg feszes, kemény architektúrát a hullámvívvel játszó motívumok konzekvens érvényesítésével oldja fel. Ez a gyökeresen eltérő gesztus az, amely a jelenkor rétegét metszi bele az épületbe. A ház terei nagyvonalúak és szabadon formálhatók. Csodálatos, drámai téralakításra egy irodaházban nincsen mód, az itt létrejött ambience a gondos részletképzés, a nívós anyaghasználat következménye.

The Liget Center has a double value. It is a „principled” reconstruction of one of the classics of modern Hungarian architecture, built in accordance with the doctrines of modernity. On the other hand, the tributes and ideas of contemporary architecture added to those of the old one, created a quality unfamiliar in Hungary. The international language used in space formation is the very language which roots in the modernist practice of the 1920s and 1930s, in Hungary, in the region and elsewhere in Europe. Both the architectural structure and the garden are composed in a language that goes beyond the vocabulary of modernism. The garden displays the same spirit as the building, and features some identical or similar formal components. The architects had a sensitive and appreciative approach to the task. What proved to be valuable, i.e. worthy of preservation, be as a minute detail as a stair banister, was retained during the course of reconstruction. We can witness, from level to level, what decisions the architects made on the future of the particular components. This detail-conscious attitude resulted in a careful selection of materials as well as in a dichotomy of the originally taut and hard architectural structure and a consistent use of wave-curve motifs. This radically new endeavour to compensate the tough structure is exactly what weaves the layer of today into the building. The sweeping spaces in the building can be freely shaped. No office building allows for a large-scale, dramatic space formation - the ambience in this building is a result of the careful treatment of the details and the high-standard scheme of materials.



cím • location • VI. Dózsa György út 84/a.

építész • architects • Erick van Egeraat • Eea Budapest

• Komjáthy Áttila • Mérték Építészeti Stúdió

építtető • client • Elekes András • Ing Magyarországi Ingatlanfejlesztő Kft.

kivitelező • contractor • Pascal Steens • Cfe Magyarország Építőipari Kft.



foto 1 photo • Christian Richters

